

DENTSPLY
TRUBYTE

Lucitone 199[®]

Denture Base Resin

Prothesenkunststoff

Résine pour base de prothèse

Resina per basi protesiche

Resina para bases de dentaduras

DIRECTIONS FOR USE
GEBRAUCHSANWEISUNG
MODE D'EMPLOI
INDICAZIONI PER L'USO
INSTRUCCIONES DE USO



CE

Caution: U.S. Federal Law restricts this device to sale by, or on the order of, a Dentist.

Vorsicht: Laut US-Bundesgesetz ist der Verkauf dieses Produkts an lizenzierte Zahntechniker oder auf entsprechende Beauftragung beschränkt.

Mise en garde : Conformément à la loi fédérale des États-Unis la vente de ce produit est réservée aux personnel autorisé de la santé dentaire ou sur ordonnance de la part de dentistes autorisés.

Attenzione: la legislazione federale (U.S.A.) limita la vendita di questo prodotto alle persone con laurea in odontoiatria ed a quelle munite di prescrizione di un dottore in odontoiatria

Precaución: Las leyes federales de Estados Unidos restringen la venta de este producto a los profesionales dentales licenciados y a las personas designadas por ellos.



Indications for Use: LUCITONE 199 Resin is indicated for the fabrication of prosthodontic appliances.

Contraindications:

1. LUCITONE 199 Resin is contraindicated for patients and users with a history of allergic reaction to methyl methacrylate monomer.

Warnings:

1. LUCITONE 199 Resin contains polymerizable monomers which may cause skin sensitization (allergic contact dermatitis) or other allergic reactions in susceptible persons. Wash thoroughly with soap and water after contact. If skin sensitization occurs, discontinue use. If dermatitis or other symptoms persist, seek medical advice.
2. Avoid inhalation or ingestion. High vapor concentration can induce headache, and irritation of eyes and respiratory system. Liquid contact with eyes may cause possible corneal damage. Excessive long-term exposure may be associated with other more serious health effects. Monitor air quality per OSHA standards.

Inhalation: Move subject to fresh air. Give oxygen or artificial respiration as required.

Ingestion: Contact your regional Poison Control Center immediately.

Eye Contact: Flush eyes promptly with copious amounts of water for 15 minutes, and consult a physician. Wash skin with soap and water.

Precautions:

1. Users with special skin problems, cuts, or abrasions should wear protective gloves.
2. When grinding prosthodontic resins, proper ventilation, masks, and vacuum systems should be used.
3. Store at 60°-80°F (15°C - 26°C) away from moisture and direct sunlight. The liquid contains unsaturated monomers which may polymerize prematurely if stored at excessively high temperature and/or in sunlight. The powder contains an organic polymerization initiator which may degrade if stored at excessively high temperature.

4. LUCITONE Liquid and LUCITONE 199 Resin uncured resin are hazardous materials. Dispose in accordance with Federal, State, and local regulations.
5. LUCITONE Liquid contains methyl methacrylate monomer, a flammable liquid with a flash point of 10°C (50°F). Keep away from heat, sparks, and open flame.
6. Use liquid in a well ventilated area. Replace cap when not in use.
7. Do not pack denture resin after work time has elapsed or material has become rubbery.
8. Use of wax solvents is not recommended. Residual solvent may cause poor bonding of teeth to acrylic base.
9. Corneal damage, headache, nausea, vomiting may occur with exposure to methyl methacrylate monomer. (See Warnings and Precautions statements.)
10. Allergic contact dermatitis and other allergic reactions may occur in susceptible individuals. Residual monomer in fully cured materials can be minimized by soaking the cured prosthesis in warm water for several days.
11. Particulates will be generated when grinding acrylic resins. Eye, skin and respiratory irritation may occur if appropriate engineering controls are not used.

Type and Class (according to ADA Spec. 12)	Type 1, Class 1
Storage temperature for powder and liquid	60-80°F (15-26°C)
Powder/Liquid ratio	21g (32 cc)/10 ml
Mixing time (time required to wet all particles)	15-30 seconds
Time to reach packing plasticity @ 23 ± 1°C	9±2 minutes
Working time	10 ± 4 minutes
Material used to prepare mold	gypsum
Temperature of mold when packing	room temperature to 110°F (43°C)
Recommended cure time and temperature	
1st stage	1-1/2 hours @ 163°F (72°C)
2nd stage	1/2 hour @ 212°F (100°C)
Alternate cure time and temperature	9 hours @ 163°F (72°C)
Method of cooling flask, time and temperature	
1st stage	1/2 hour in air at 60-80°F (15-26°C)
2nd stage	1/4 hour in water at 60-80°F (15-26°C)

STEP BY STEP INSTRUCTIONS

PROPERTIES AND RECOMMENDED PROCEDURES - The preceding table describes typical properties of LUCITONE 199 Resin, plus recommended temperatures and other important processing information. Further amplification of this condensed information is found later in the text.

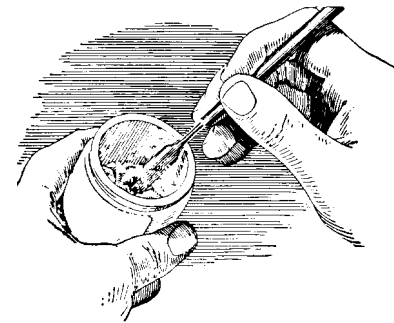
FLASKING - Use conventional detail compression molding methods and gypsum materials for flasking.

WAX ELIMINATION - Soften wax in boiling water for approximately 6 minutes. Separate flask and remove wax by flushing with a solution of boiling water to which a detergent has been added. Use clean boiling water for final flush. **DO NOT USE WAX SOLVENTS.** Be sure case is free of wax and grease.

TINFOIL SUBSTITUTE - Apply AL-COTE® Separator liberally to areas of the warm mold (approx. 120°F/48°C) that will contact the resin. Remove excess AL-COTE film with a dry brush. (AL-COTE Separator does not form a film on teeth.) The film of AL-COTE Separator should be thoroughly dry (approx. 3

minutes following application) before the resin is packed.

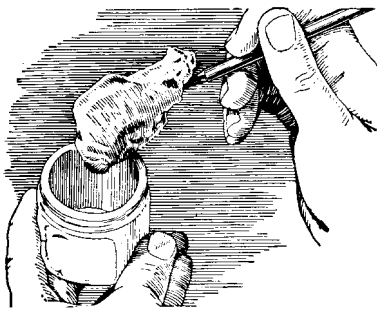
IMPORTANT - Measure powder and liquid accurately. Do not whip air into mix by excessive spatulation.



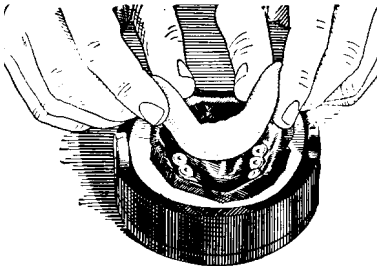
MIXING - To assure color uniformity, shake powder jar (with a rocking motion) to prevent concentration of small particles at the bottom of jar. Add 1 unit powder 21 g (32cc) to 10 ml liquid. Stir sufficiently (15 seconds) to assure wetting of all powder particles. Do not overmix. Cover mixing jar and allow material to reach packing consistency (approx. 9 minutes at room temperature of 73° ± 2°F). (22° ± 1°C)

Powder measure and liquid graduate are supplied in packages of LUCITONE 199 Resin. The following table provides the correct ratios for various cases.

CASE	POWDER	LIQUID
Extra Large	42 cc	13 ml
Large	32 cc	10 ml
Average	26 cc	8 ml
Partial	19 cc	6 ml

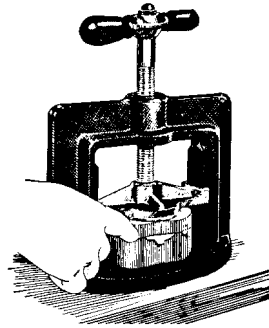


PACKING - LUCITONE 199 Resin should be packed in warm flask (room temperature to 110°F/43°C). The correct packing consistency is identified when the resin dough is free from stickiness but not rubbery. Remove resin dough from jar and condense with finger pressure into mold.



TRIAL PACKING - LUCITONE 199 Resin does not require trial packing except in extra-thick cases. However, trial packing may be employed if the operator desires. The flask should be closed **slowly** in all cases.

If the no trial packing technique is employed, it is essential that a sufficient amount of material be used to assure a full mould. Excess resin squeezing out of the complete periphery of the two halves of the flask during closure is a good indication of sufficient volume of material.



Close flask slowly

WORK TIME - The time of LUCITONE 199 Resin is approximately 10 minutes. Never pack after work time has elapsed or material has become rubbery.

CURING - Submerge closed flask (locked by compress or spring clamp) in water at 163° ± 2°F/72°C ± 1°C for 1 1/2 hours. Follow by 1/2 hour in boiling water. A periodic check of water

bath temperature with an accurate thermometer is recommended. Alternate cure: 9 hours in water bath at 163° ± 2°F/72°C ± 1°C. No boil necessary.

CURING OF EXTREMELY THICK CASES - Extremely thick cases require special handling to prevent porosity and excessive surface shrinkage. The following procedure should be employed:

1. Pack material when it reaches a heavy, putty-like consistency (approx. 12 minutes at 73° ± 2°F/23°C ± 1°C).
2. Condense well during packing by closing flask **slowly** and trial packing at least 3 times.
3. Closed flask should remain under pressure for 30 minutes prior to curing.

4. Use alternate cure method as specified.

COOLING - Bench cool the clamped flask at room temperature for 30 minutes. Then immerse in cool water (60-80°F/15-26°C) for 15 minutes before deflasking.

FINISHING AND POLISHING - The denture should be finished and polished in the usual manner.

REPAIRING AND RELINING - Relines or repairs to the completed denture may be made with self-curing DENTSPLY® REPAIR MATERIAL or LUCITONE 199 REPAIR MATERIAL in accordance with directions provided. If desired, repairing or relining can also be done by the usual technique using LUCITONE 199 Resin itself. Cure in water at 163°F (72°C) for 9 hours - do not boil.

MSDS for U.S. Market Only.

MATERIAL SAFETY DATA SHEET

FORM NO.: 150

SECTION I - GENERAL INFORMATION

1.1 Product Trade Name: Lucitone 199® Powder

1.2 Part (Item) Number: 688103, 688203, 688303, 688403, 688105, 688205, 688305, 688405, 688106, 688206, 688306, 688406, 688111, 688211, 688311, 688411, 688102, 688107, 688112, 688113, 688114, 688115, 688120, 688220, 688320, 688420

1.3 Chemical Name: Polymethylmethacrylate

1.4 Synonyms:

1.5 Division Name: Dentsply/Trubyte Division
Address: 570 W. College Ave.
City, State, Zip: York, PA 17405-0872

1.6 Phone No. for Info.: 717-845-7511

Dentsply
"FOR CHEMICAL EMERGENCY"

SPILL, LEAK, FIRE, EXPOSURE OR ACCIDENT
CALL CHEMTREC - DAY OR NIGHT

1.7 Emergency Phone No.: 800-424-9300 1.12 National Stock No.: N.A.
Chemtrec 1.13 Specification No.: N.A.
1.8 Date: 3/27/00 1.14 Chemical Family: Acrylic Polymer
1.9 Division Contact: Scott E. Shaffer
1.10 Signature: *Scott E. Shaffer* 1.15 Type/Grade/Class: N.A.
1.16 NRC/EPA Number: N.A.

1.11 Formula: $(CH_2(CH_3)COOCH_3)_n$

SECTION II - HAZARDOUS INGREDIENTS

CAS Number	Chemical Name (Ingredients)	%	TLV mg/m ³	OSHA PEL
94-36-0	Benzoyl Peroxide	<.2	5.0	

SECTION III - PHYSICAL PROPERTIES

3.1 Boiling Point: N.A. 3.11 Specific Gravity: N.E.

3.2 Vapor Pressure: N.A. 3.12 pH: N.A.

3.3 Vapor Density: N.A. 3.13 Evaporation Rate: N.A.

3.4 Critical Temp: N.E. 3.14 Viscosity: N.A.

3.5 Decomposition Temp.: 200°C/392°F 3.15 % Volatile by Vol.: 0.0

3.6 Melting/Freezing Pt.: N.A. 3.16 Magnetism: N.A.

3.7 Solubility in Water: Not Soluble 3.17 Autoignition Temp.: N.E.

3.8 Critical Pressure: N.A. 3.18 Corrosion Rate: N.A.

3.9 Perm. Exp. Limit: N.A. 3.19 Molecular Weight: N.A.

3.10 Appearance and Odor: Pink free flowing powder with faint odor in bulk

SECTION IV - FIRE AND EXPLOSION HAZARD DATA

4.1 Flash Point (Method Used): 304°C(572°F) (TCC)

4.2 Flammable (Explosive) Limits:
LEL: 20g/m³ (dust cloud) UEL: N.A.

4.3 Extinguishing Media: Water spray, water foam, carbon dioxide, dry chemical.

4.4 Special Fire Fighting Procedures and Equipment: Avoid extinguishing methods which may generate dust clouds. Water stream can disperse dust in air, producing a fire hazard and possible explosion hazard if exposed to ignition source.

4.5 Unusual Fire and Explosion Hazards: Polymer dust is combustible but not easily ignited. The explosive limits of the polymer particles suspended in air are approximately those of coal dust. Fire fighters should avoid extinguishing methods which generate dust clouds. Fire Fighters should wear self-contained breathing apparatus.

MSDS for U.S. Market Only.

Lucitone 199® Powder, cont'd
SECTION V - HEALTH HAZARD DATA

- 5.1 Effects of Acute and Chronic Over Exposure: It is not known to cause significant health problems. It is considered an inert or nuisance dust. Avoid inhalation of dust. Keep dust out of eyes to prevent possible irritation.
- 5.2 Emergency and First Aid Procedures: INHALATION: Remove to fresh air. Get medical help if discomfort persists. EYES: Flush with water for 15 minutes, including under eyelids. SKIN: Wash with soap and water. INGESTION: Rinse mouth with water. Do not induce vomiting. Call doctor if amount was large.

SECTION VI - REACTIVITY DATA

- 6.1 Unstable: Stable: X
- 6.2 Conditions to Avoid (Stability): Heat above 200°C (392°F)
- 6.3 Incompatibility (Materials to Avoid): Strong oxidizing agents
- 6.4 Hazardous Decomposition Products: Methylmethacrylate and Carbon Monoxide
- 6.5 Hazardous Polymerization: May Occur: Will Not Occur: X
- 6.6 Conditions to Avoid (Polymerization): Will not polymerize.

SECTION VII - SPECIAL PRECAUTIONS AND SPILL OR LEAK PROCEDURES

- 7.1 Handling and Storage Precautions: Store in cool dry place. Keep container closed to prevent water absorption and contamination.
- 7.2 Other Precautions: Observe normal warehousing procedures. Store away from food and beverages.
- 7.3 Steps to be Taken in Case Material is Released or Spilled: Sweep up to avoid slipping hazard. Keep airborne particulate at a minimum when cleaning up spills.
- 7.4 Waste Disposal Procedures: May be disposed of in landfill or incinerated. Follow Federal, State, and Local regulations for disposal.
- 7.5 Neutralizing Agent: N.A.

SECTION VIII - OCCUPATIONAL PROTECTION MEASURES

- 8.1 Respiratory Protection: Nuisance dust type if needed. An approved dust mask should be worn if exposure to high levels of dust are likely.
- 8.2 Ventilation: Local exhaust at processing equipment
- 8.3 Protective Gloves: Not required.
- 8.4 Eye Protection: Safety glasses
- 8.5 Other Personal Protective Equipment: None.

SECTION IX - TRANSPORTATION

- 9.1 Applicable Regulations...IMOC: N.A. IATA: N.A. 49 CFR: N.A.
Military Air (AFR 71-4): N.A. Tariff 6D: N.A.
- 9.2 Shipping Name: N.A.
- 9.3 I.D. Number: N.A. 9.9 Unit Container: N.A.
- 9.4 Report Quantity: N.A. 9.10 DOT SPSC Container: N.A.
- 9.5 Hazard Class: N.A. 9.11 DOT Exempt/DOD/CCN: N.A.
- 9.6 Labels: N.A. 9.12 Limited Quantity: N.A.
- 9.7 Aerosol Propellant(s): N.A.
- 9.8 Net Explosive Weight: N.A.

D

Anwendungsgebiete: LUCITONE 199 ist ein Kunststoff für die Herstellung von Zahnersatz.

Gegenanzeigen:

1. LUCITONE 199 Kunststoff ist für Patienten und Benutzer mit allergischen Reaktionen auf Methylmethacrylatmonomer nicht geeignet.

Warnhinweise:

1. LUCITONE 199 Kunststoff enthält polymerisierbare Monomere, die bei empfindlichen Personen Hautsensibilisierung (allergische Kontaktdermatitis) oder sonstige allergische Reaktionen auslösen können. Nach Kontakt gründlich mit Seife und Wasser waschen. Bei Hautsensibilisierung nicht weiter verwenden. Bei hartnäckiger Dermatitis oder sonstigen Symptomen einen Arzt zu Rate ziehen.
2. Nicht einatmen oder einnehmen. Hohe Dampfkonzentrationen können Kopfschmerzen sowie Reizungen der Augen und Atemwege verursachen. Flüssigkeit nicht in die Augen bringen; andernfalls sind Hornhautschäden nicht auszuschließen. Übermäßiger Langzeitkontakt wird unter Umständen mit weiteren ersten Gesundheitsschäden in Verbindung gebracht.

Einatmen: Den Betroffenen an die frische Luft bringen. Nach Bedarf Sauerstoff zuführen oder künstlich

beatmen.

Verschlucken: Sofort mit dem zuständigen Vergiftungskontrollzentrum in Verbindung setzen.

Kontakt mit den Augen: Augen sofort mit reichlich Wasser 15 Minuten lang ausspülen und einen Arzt zu Rate ziehen. Haut mit Seife und Wasser abwaschen.

Vorsichtsmaßnahmen:

1. Benutzer mit besonderen Hautproblemen, Schnitten oder Abschürfungen sollten unbedingt Schutzhandschuhe tragen.
2. Beim Schleifen von orthodontischen Kunststoffen auf ausreichende Belüftung achten sowie Schutzmasken und Absaugsysteme verwenden.
3. Bei 15 - 26 °C (60 - 80 °F) trocken und ohne direkte Sonneneinstrahlung lagern. Die Flüssigkeit enthält unge-sättigte Monomere, die vorzeitig polymerisiert werden, wenn sie bei zu hohen Temperaturen und/oder bei Sonneneinstrahlung gelagert werden. Das Pulver enthält organische Polymerisationshemmer, die sich bei zu warmer Lagerung zersetzen.
4. LUCITONE Flüssigkeit und LUCITONE 199 Pulver gelten als Gefahrstoffe. Gemäß den bundesstaatlichen, landesgesetzlichen und örtlichen Sie sind gemäß den gesetzlichen Vorschriften zu entsorgen.

5. LUCITONE Flüssigkeit enthält Methylmethacrylatmonomer, eine brennbare Flüssigkeit mit einem Flammpunkt von 10 °C (50 °F). Von Hitze, Funken und offenem Feuer fernhalten.
6. Flüssigkeit nur in gut belüfteten Bereichen verwenden. Bei Nichtgebrauch mit Kappe verschließen.
7. Angeteigtes Prothesenmaterial nicht komprimieren, nachdem die Verarbeitungszeit abgelaufen ist oder das Material eine gummiartige Beschaffenheit aufweist.
8. Die Verwendung von Wachslösungsmittel wird nicht empfohlen. Lösungsmittelreste können zu schlechter Verbindung zwischen den Zähnen und der Acrylbasis führen.
9. Bei Kontakt mit Methylmethacrylatmonomer können Hornhautschäden, Kopfschmerzen, Übelkeit und Erbrechen auftreten. (Siehe Warnhinweise und Vorsichtsmaßnahmen.)
10. Bei empfindlichen Personen sind allergische Kontaktdermatitis und sonstige allergische Reaktionen auch bei Kontakt mit ausgehärtetem Kunststoff nicht auszuschließen. Monomerrückstände in voll ausgehärteten Materialien können durch mehrtägliches Verbleiben der gehärteten Prothese in warmem Wasser auf ein Mindestmaß reduziert werden.
11. Beim Abschleifen von Kunststoffen entsteht Schleifstaub. Bei Nichtverwendung von entsprechenden Schutzvorrichtungen sind Reizungen der Augen, Haut und Atemwege nicht auszuschließen.

Typ und Klasse (gemäß DIN EN ISO 1567)	Typ 1, Klasse 1
Lagertemperatur für Pulver und Flüssigkeit.....	15 - 26 °C (60 - 80 °F)
Pulver-/Flüssigkeitsverhältnis.....	21 g (32 cc) / 10 ml
Anrührzeit (zum Befeuchten aller Partikel erforderliche Zeit).....	15 - 30 Sekunden
Zeit bis zum Erreichen der Formflexibilität bei 23 ±1 °C.....	9 ±2 Minuten
Verarbeitungszeit.....	10 ±4 Minuten
Zur Formvorbereitung verwendetes Material	Gips
Formtemperatur beim Füllen	zwischen Zimmertemperatur und 43°C/110°F
Empfohlene Aushärtungszeit und -temperatur	
1. Phase	1 1/2 Stunden bei 72 °C (163 °F)
2. Phase	1/2 Stunde bei 100 °C (212 °F)
Alternative Aushärtungszeit und -temperatur	9 Stunden bei 72 °C (163 °F)
Formabkühlmethode, Zeit und Temperatur	
1. Phase	1/2 Stunde an der Luft bei 15 - 26 °C (60 - 80 °F)
2. Phase	1/4 Stunde in Wasser bei 15 - 26 °C (60 - 80 °F)

VERARBEITUNGSANLEITUNG ANLEITUNG

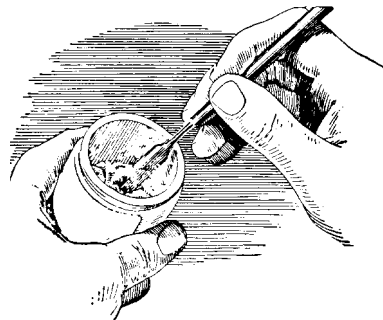
EIGENSCHAFTEN UND EMPFOHLENE VERFAHREN - In der vorstehenden Tabelle sind die typischen Eigenschaften von LUCITONE 199 Kunststoff sowie die empfohlenen Temperaturen und weitere wichtige Verarbeitungsinformationen aufgeführt. Weitere Einzelheiten hierzu sind im folgenden erläutert.

EINBETTEN - Betten Sie die Prothese in eine Kuvette für die Stopf-Prestechnik ein.

WACHSENTFERNUNG - Erweichen Sie das Wachs ca. 6 Minuten lang in kochendem Wasser. Nehmen Sie die Form auseinander und entfernen Sie das Wachs, indem Sie es mit kochendem Wasser, dem ein Reinigungsmittel zugesetzt wurde, herauspülen. Spülen Sie mit sauberem kochendem Wasser nach. **VERWENDEN SIE KEINE WACHSLÖSUNGSMITTEL.** Achten Sie darauf, dass die Form wach- und ölfrei ist.

ISOLIEREN - Tragen Sie reichlich ALCOTE® Isolierung auf die warmen Bereiche der Form auf (ca. 48 °C - 120 °F). Entfernen Sie den überschüssigen ALCOTE Film mit einem trockenen Pinsel. (ALCOTE Isolierung bildet keinen Film auf Zähnen.) Der ALCOTE Isolierfilm muss ausreichend trocken sein (nach dem Auftragen ca. 3 Minuten warten), ehe der Kunststoff hineingegeben wird.

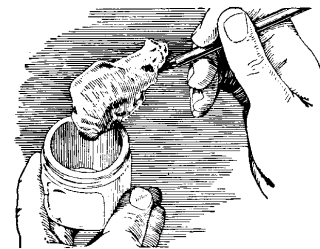
WICHTIG - Pulver und Flüssigkeit genau abmessen. Nicht zu viel Luft durch zu starkes Bewegen des Spachtels einbringen.



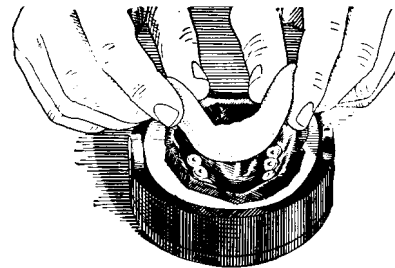
ANMISCHEN - Zum Erzielen von gleichmäßiger Farbe schütteln Sie das Pulvergefäß, damit sich keine kleinen Partikel am Gefäßboden konzentrieren. Geben Sie 1 Einheit Pulver von 21 g (32 cc) auf 10 ml Flüssigkeit. Rühren Sie lange genug (15 Sekunden), damit alle Pulverpartikel befeuchtet werden. Nicht zu stark mischen. Decken Sie das Mischgefäß ab und warten Sie, bis das Material die richtige Konsistenz zum Stopfen erreicht hat (ca. 9 Minuten bei Zimmertemperatur von 22 °C - 73 ° ±2° F).

Pulver- und Flüssigkeitsverhältnis sind in den LUCITONE 199 Kunststoff Packungen enthalten. Die folgende Tabelle gibt Aufschluss über das korrekte Mischungsverhältnis für unterschiedliche Prothesengrößen.

PROTHESE	PULVER	FLÜSSIGKEIT
Extragroß	42 cc	13 ml
Groß	32 cc	10 ml
Mittel	26 cc	8 ml
Teilprothese	19 cc	6 ml

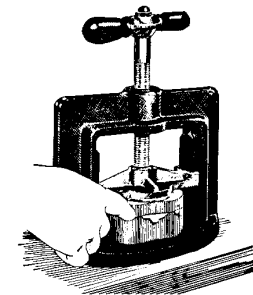


STOPFEN - LUCITONE 199 Kunststoff sollte in eine warme Form gegeben werden (zwischen Zimmertemperatur und 43°C/110°F). Die korrekte Verdichtungskonsistenz ist erzielt, wenn der Kunststoffteig nicht mehr klebt, jedoch nicht gummiartig ist. Nehmen Sie den Kunststoffteig aus dem Gefäß und drücken Sie ihn mit den Fingern in die Form.



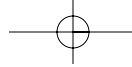
PRESSEN - LUCITONE 199 Kunststoff braucht nur bei besonders dicken Prothesen versuchsweise gepresst werden. Gegebenenfalls kann das Material jedoch versuchsweise gepresst werden. Auf jeden Fall sollte die Form **langsam** geschlossen werden.

Falls keine Probepressung durchgeführt wird, muss unbedingt darauf geachtet werden, dass die Form mit ausreichend Material vollständig gefüllt wird. Wenn beim Schließen an den Kontaktstellen der beiden Formhälften rund um die Form überschüssiger Kunststoff austritt, so ist das ein Zeichen, dass ausreichend Material eingefüllt wurde.



Form langsam schließen

VERARBEITUNGSZEIT - Die Verarbeitungszeit für LUCITONE 199 Kunststoff beträgt ca. 10 Minuten. Keinesfalls pressen, nachdem die Verarbeitungszeit abgelaufen ist oder das Material eine gummiartige Beschaffenheit aufweist.



POLYMERISATION – Tauchen Sie die (mit einem Küvettenbügel) geschlossene Form 1½ Stunden in 72°C (163° ± 2°F) warmes Wasser. Danach 1/2 Stunde in kochendes Wasser geben. Es wird empfohlen, die Temperatur des Wasserbads hin und wieder mit einem genauen Thermometer zu messen. Alternative Härtung: 9 Stunden in einem Wasserbad bei 72 °C (163 ° ±2° F). Es ist kein Kochen erforderlich.

POLYMERISIEREN BEI EXTREM DICKEN PROTHESEN – Bei extrem dicken Prothesen ist eine Spezialbehandlung erforderlich, um Porosität und übermäßige Oberflächenschumpfung zu vermeiden. Es sollte wie folgt vorgegangen werden:

1. Geben Sie das Material in die Form, wenn es eine knetartige, schwere Konsistenz aufweist (ca. 12 Minuten bei 23 °C - 73 ° ±2° F).
2. Komprimieren Sie das Material gut, indem Sie die Form **langsam** schließen und mindestens 3 mal probepressen.

3. Die geschlossene Form sollte vor dem Polymerisieren mindestens 30 Minuten lang unter Druck bleiben.

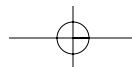
4. Die alternative Polymerisationsmethode wie angegeben durchführen.

ABKÜHLEN – Lassen Sie nach der Polymerisation die Küvette bei Zimmertemperatur 30 Minuten an der Luft abkühlen. Legen Sie die Küvette vor dem Öffnen 15 Minuten in kühles Wasser (15 - 26 °C - 60 - 80 °F).

AUSARBEITEN UND POLIEREN – Die Zahnprothese sollte auf die übliche Weise ausgearbeitet und poliert werden.

REPARATUREN UND UNTERFÜTTERUNGEN – Unterfütterungen und Reparaturen an fertiggestellten Zahnprothesen können gemäß den in den jeweiligen Packungen enthaltenen Anweisungen mit selbsthärtendem DENTSPLY® REPARATURMATERIAL oder LUCITONE 199 REPARATURMATERIAL ausgeführt werden. Reparaturen und Unterfütterungen können auch auf die übliche Weise mit LUCITONE 199 ausgeführt werden. 9 Stunden im Wasserbad bei 72 °C (163 °F) aushärten – nicht kochen.

Eingetragenes Warenzeichen - Chile, Guatemala, México. Das Warenzeichen, unter dem dieses Produkt verkauft wird, ist in verschiedenen Ländern eingetragen.



Indications : La résine LUCITONE 199 est indiquée pour la fabrication des prothèses dentaires.

Contre-indications :

1. La résine LUCITONE 199 est contre-indiquée chez les patients et les techniciens qui présentent des antécédents d'allergie au monomère méthacrylate de méthyle.

Avertissements :

1. La résine LUCITONE 199® contient des monomères polymérisables qui risquent de provoquer des réactions cutanées (eczéma allergique) ou d'autres réactions d'origine allergique chez les personnes sensibilisées. En cas de contact, laver la peau avec du savon et rincer abondamment avec de l'eau. Ne plus utiliser le produit en cas de réaction cutanée. Si l'eczéma ou d'autres symptômes persistent, consulter un médecin.
2. Éviter les inhalations ou l'ingestion du produit. Une forte concentration des vapeurs peut provoquer des maux de tête ainsi qu'une irritation des yeux et des voies respiratoires. Le contact du liquide avec les yeux peut entraîner des lésions cornéennes. Une exposition excessivement prolongée pourra entraîner d'autres effets plus néfastes sur la santé.

Vérifier la qualité de l'air selon les normes OSHA.

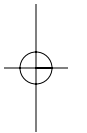
En cas d'inhalation : Transporter la personne dans un endroit aéré. Au besoin, fournir de l'oxygène ou une respiration artificielle.

En cas d'ingestion : Contacter immédiatement le centre anti poisons le plus proche.

En cas de contact avec les yeux : Rincer immédiatement et abondamment avec de l'eau pendant 15 minutes et consulter un médecin. Laver la peau avec de l'eau et du savon.

Précautions d'emploi :

1. Les utilisateurs qui présentent des troubles particuliers de la peau, des éraflures ou des écorchures doivent porter des gants protecteurs.
2. L'utilisation d'une ventilation correcte, de masques et d'un système d'aspiration adéquat s'imposent lorsque les résines de prothèse sont broyées.
3. Conserver à température entre 15 et 26°C (60 et 80°F), dans un endroit sans humidité et sans exposition directe à la lumière solaire. Le liquide contient des monomères non-saturés qui peuvent se polymériser prématurément lorsqu'il est conservé à une température trop élevée et/ou au contact de la lumière solaire. La poudre contient un catalyseur de polymérisation organique qui risque de se détériorer lorsque conservé à température trop élevée.



4. Le liquide LUCITONE et la Résine LUCITONE 199 non conditionnés sont des substances dangereuses. Il convient de l'éliminer selon les normes de la réglementation fédérale, régionale et locale.
5. Le liquide LUCITONE contient du monomère méthacrylate de méthyle. Il s'agit d'un liquide inflammable, dont le point éclair s'élève à 10°C - 50°F. Le conserver hors de portée de toute source de chaleur, d'étincelles et de flammes.
6. Se servir du liquide dans une zone bien ventilée. Refermer le couvercle lorsque le produit n'est pas utilisé.
7. Ne pas bourrer la résine de prothèse lorsque les délais d'utilisation sont dépassés ou, lorsque le produit a pris une consistance de caoutchouc.
8. L'utilisation des solvants pour la cire n'est pas conseillée. Les résidus de

solvants risquent d'empêcher la fixation des dents sur la base acrylique.

9. Une exposition au monomère méthacrylate de méthyle risque de provoquer des lésions cornéennes, des maux de tête, des nausées et des vomissements. (Se reporter aux Avertissements et aux Précautions d'emploi.)
10. Certains individus risquent de développer des eczéma allergiques ou autres réactions allergiques. Les résidus de monomère dans les produits traités peuvent être minimisés en faisant tremper les prothèses conditionnées dans un bain d'eau pendant plusieurs jours.
11. Lorsque les résines acryliques sont broyées des particules se dégagent. Si aucune mesure technique de prévention n'est prise, cela risque de provoquer une irritation des yeux, de la peau et des voies respiratoires.

Catégorie et classement (suivant la spécification 12 de la ADA	
-l'Association Américaine des Dentistes)Catégorie 1, Classe 1
Température de stockage pour le liquide et la poudre15-26°C (60-80°F)
Proportion poudre/liquide 21g (32 cc)/10 ml
Temps de mélange exigé pour mouiller toutes les particules15-30 secondes
Délai exigé pour atteindre la plasticité de bourrage @ 23± 1°C9±2 minutes
Délai d'utilisation 10±4 minutes
Matériel utilisé pour préparer le moulegypse
Température du moufle pendant le bourrage doit être entre la température ambiante et 43°C/110°F
Temps et température de conditionnement conseillés	
1ère étape1-1/2 heure @ 72°C (163°F)
2ème étape1/2 heure @ 100°C (212°F)
Temps et température de conditionnement en option	
9 heures @ 72°C (163°F)
Méthode de refroidissement du moufle, temps et température	
1ère étape1/2 heure à l'air @ 15- 26°C (60-80°F)
2ème étape1/4 heure dans un bain d'eau @ 15-26°C (60-80°F)

INSTRUCTIONS PAR ÉTAPE

PROPRIÉTÉS ET MÉTHODES CONSEILLÉES

Le tableau qui précède indiquent les propriétés typiques de la résine LUCITONE 199, ainsi que les températures conseillées et d'autres renseignements importants concernant les méthodes de conditionnement. Une description plus détaillée figure ci-dessous.

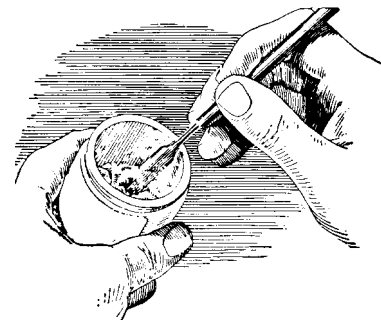
MISE EN MOUFLÉ – Se servir des méthodes classiques de moulage par compression et des matériaux en gypse pour la mise en moufle.

ÉLIMINATION DE LA CIRE – Ramollir la cire dans un bain d'eau chaude pendant environ 6 minutes. Ouvrir le moufle et retirer la cire en rinçant avec une solution d'eau bouillante additionnée d'un détergent. Se servir d'eau bouillante uniquement pour le rinçage final. NE PAS SE SERVIR DE SOLVANTS POUR LA CIRE. Bien vérifier l'absence de gras et de cire à l'intérieur du moufle.

PELLICULE D'ALUMINIUM SÉPARATRICE

– Appliquer généreusement le Séparateur AL-COTE® sur toutes les zones du moule chaud (à env. 48°C - 120°F) qui rentreront en contact avec la résine. Retirer l'excès de pellicule AL-COTE avec un pinceau sec. (Le Séparateur AL-COTE ne forme pas de pellicule sur les dents.) La pellicule du Séparateur AL-COTE doit être complètement sèche (env. trois minutes après son application) avant le bourrage de la résine.

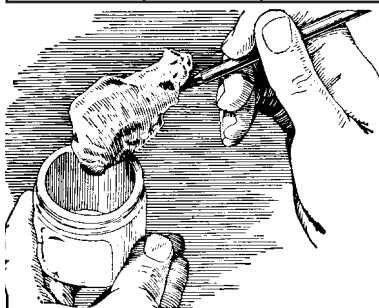
NOTICE IMPORTANTE – Mesurer la poudre et le liquide correctement. Ne pas incorporer d'air dans le mélange par spatulation démesurée.



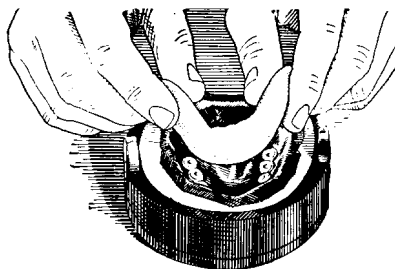
MÉLANGE – Pour s'assurer une couleur uniforme, agiter la poudre (ou faire basculer le bocal) pour éviter la concentration des petites particules sur le fond. Ajouter 1 unité de poudre (21 g 32cc) à 10 ml de liquide. Remuer suffisamment (15 secondes) pour s'assurer que toutes les particules soient mouillées. Ne pas trop remuer. Couvrir le bocal et laisser reposer pour permettre aux produits de prendre leur consistance de bourrage (env. 9 minutes à température ambiante de 22°C - 73± 2°F).

Le paquet de Résine LUCITONE 199 contient un outil de mesure pour la poudre et un outil gradué pour mesurer le liquide. Le tableau suivant fournit les proportions correctes selon le cas.

CAS	POUDRE	LIQUIDE
Extra-large	42 cc	13 ml
Large	32 cc	10 ml
Moyen	26 cc	8 ml
Partielle	19 cc	6 ml



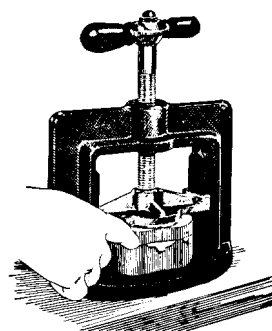
BOURRAGE - Il convient de bourrer la Résine LUCITONE 199 dans un moufle tiède (entre la température ambiante et 43°C/110°F). La consistance correcte pour le bourrage s'observe lorsque la pâte de résine ne colle plus, sans devenir caoutchouteuse. Retirer la pâte de résine du bocal et la comprimer en faisant



pression dans le moufle avec les doigts.

BOURRAGE D'ESSAI - La Résine LUCITONE 199 n'exige aucun bourrage d'essai sauf pour les cas super-épais. Toutefois, lorsque le technicien le souhaite, un bourrage d'essai peut être effectué. Refermer le moufle **lentement** dans tous les cas.

Lorsque la méthode sans essai est employée, il convient de se servir d'une quantité suffisante de produit pour assurer le remplissage complet du moufle. Un excès de résine qui se dégage tout autour des bords des deux parties du moufle sert



Fermer le moufle lentement

d'indication qu'un volume suffisant de produit occupe la cavité du moufle.

DÉLAI D'UTILISATION - Le délai d'utilisation pour la Résine LUCITONE 199 est d'environ 10 minutes. Ne jamais bourrer lorsque le délai d'utilisation a été dépassé ou lorsque le produit est devenu caoutchouteux.

POLYMERISATION - Immerger le moufle (verrouillé par étrier à compression ou à ressort) dans un bain d'eau à 72°C - 163° ± 2°F pendant 1 heure et demi, suivi d'une 1/2 heure dans un bain d'eau bouillante. Il est conseillé de vérifier périodiquement la température des bains avec un thermomètre précis. Autre option de conditionnement : 9 heures dans un bain d'eau à 72°C - 163° ± 2°F. Inutile de faire bouillir.

POLYMERISATION - Les cas super-épais exigent un conditionnement particulier pour éviter une porosité et un rétrécissement démesuré des surfaces. La méthode suivante s'impose :

1. Bourrer le produit lorsque sa consistance ressemble à du mastic épais (env. à 12 minutes à température de 23°C - 73± 2°F).
2. Bien comprimer le produit en fermant **lentement** le moufle et en pratiquant au moins trois bourrages d'essai.
3. Le moufle fermé doit rester sous pression pendant au moins 30 minutes avant le conditionnement.

4. Se servir de la méthode de conditionnement en option telle que spécifiée.

REFROIDISSEMENT - Laisser le moufle verrouillé refroidir sur le comptoir à température ambiante pendant 30 minutes. Puis immerger dans un bain d'eau fraîche (à 15-26°C - 60-80°F) pendant 15 minutes avant de démoufler.

FINITION ET POLISSAGE - Le polissage et la finition de la prothèse s'effectuent selon la méthode habituelle.

RÉPARATION ET REGARNISSAGE - Le regarnissage et les réparations des prothèses terminées peuvent s'effectuer avec le produit d'auto conditionnement DENTSPLY® ou le produit de réparation LUCITONE 199 selon les indications fournies. Au besoin les réparations et le regarnissage peuvent s'effectuer selon la méthode habituelle avec la Résine LUCITONE 199. Conditionner dans un bain d'eau à 72°C - 163°F pendant 9 heures. Ne pas faire bouillir.

Indicazioni per l'uso: la resina LUCITONE 199 è indicata per la fabbricazione di protesi dentali.

Controindicazioni:

1. La resina LUCITONE 199 è controindicata per pazienti e utenti con anamnesi di reazioni allergiche al monomero metil metacrilato.

Avvertenze:

1. La resina LUCITONE 199 contiene monomeri polimerizzabili che possono causare sensibilizzazione della cute (dermatiti allergiche da contatto) o altre reazioni allergiche in persone particolarmente suscettibili. Dopo il contatto, lavare accuratamente con acqua e sapone. Interrompere l'uso se si verifica la reazione allergica. Se la dermatite o altri sintomi persistono, ricorrere alle cure di un medico.
2. Evitare l'inalazione o l'ingestione. Un'alta concentrazione di vapore può provocare emicranie e irritazione degli occhi e dell'apparato respiratorio. Il liquido a contatto con gli occhi può provocare danni alla cornea. Un'eccessiva esposizione a lungo termine può essere associata ad altri effetti sulla salute più seri. Controllare che la qualità dell'aria corrisponda agli standard OSHA.

Inalazione: trasferire il soggetto all'aria fresca. Se necessario, somministrare ossigeno o praticare la respirazione artificiale.

Ingestione: rivolgersi immediatamente al Centro regionale antiveleni.

Contatto con gli occhi: Sciacquare gli occhi prontamente con una copiosa quantità di acqua per 15 minuti e consultare un medico. Lavare la pelle con acqua e sapone.

Precauzioni:

1. Gli utenti con particolari problemi cutanei, tagli o abrasioni devono indossare guanti protettivi.
2. Durante la molatura della resina per protesi, assicurare un'adeguata ventilazione e usare maschere, occhiali protettivi, e sistemi di aspirazione.
3. Conservare il prodotto a 15°C - 26°C (60°F - 80°F), lontano da fonti di umidità e dalla luce diretta del sole. Il liquido contiene monomeri insaturi che possono polimerizzare in anticipo se conservati ad una temperatura eccessivamente elevata e/o ai raggi diretti del sole. La polvere contiene un iniziatore organico di polimerizzazione che può degradare se conservato a temperature eccessivamente elevate.

4. Il liquido LUCITONE e la resina non trattata LUCITONE 199 sono materiali azzardosi e pericolosi. Smaltirli osservando le normative federali, statali e locali.
5. Il liquido LUCITONE contiene metil metacrilato, estremamente infiammabile con un punto di infiammabilità di 10°C (50°F). Tenerlo lontano da calore, scintille e fiamma viva.
6. Usare il liquido in un'area ben ventilata e riporre il tappo quando non in uso.
7. Non zeppare la resina dopo che è trascorso il tempo di lavorazione o dopo che il materiale è diventato gommoso.
8. L'uso di solventi per la cera è sconsigliato. Il solvente residuo può causare un legame insufficiente dei dente alla base acrilica.
9. L'esposizione al monomero metil metacrilato monomero può provocare danni alla cornea, emicranie, nausea, vomito. (Vedere le Avvertenze e Precauzioni.)
10. Dermatiti allergiche da contatto ed altri tipi di reazione allergica possono manifestarsi in individui sensibili. Il monomero residuo in materiali completamente polimerizzati può essere ridotto al minimo immergendo la protesi polimerizzata in acqua calda per diversi giorni.
11. Durante la molatura delle resine acriliche si genera della polvere. Si può manifestare un'irritazione degli occhi, della pelle e delle vie respiratorie se non si ricorre ad adeguate misure tecniche di prevenzione.

Tipo e Classe (secondo le specifiche 12 ADA)Tipo 1, Classe 1
Temperatura di conservazione per liquido e polvere15-26°C (60-80°F)
Rapporto polvere/liquido21 g (32 cc) / 10 ml
Tempo di miscelazione (tempo richiesto per bagnare tutte le particelle)15-30 secondi
Tempo per raggiungere la plasticità di zeppatura a 23 ± 1°C9 ± 2 minuti
Tempo di lavorazione10 ± 4 minuti
Materiale per preparare lo stampogesso
Temperatura della muffola quando si zeppa...fra temperatura ambiente e 43°C/110°F	
Tempo e temperatura di polimerizzazione raccomandati	
Primo stadio1-1/2 ora a 72°C (163°F)
Secondo stadio1/2 ora a 100°C (212°F)
Tempo e temperatura di polimerizzazione alternativi9 ore a 72°C (163°F)
Metodo di raffreddamento della muffola, tempo e temperatura	
Primo stadio1/2 ora all'aria a 15-26°C (60-80°F)
Secondo stadio1/4 ora in acqua a 15-26°C (60-80°F)

ISTRUZIONI FASE PER FASE

PROPRIETÀ E PROCEDURE RACCOMANDATE

– La tabella precedente descrive le proprietà tipiche della resina LUCITONE 199, oltre alle temperature raccomandate ed altre importanti raccomandazioni di lavorazione. Ulteriori dettagli concernenti queste informazioni saranno indicati qui di seguito.

MESSA IN MUFFOLA - Impiegare metodiche tradizionali per la trasformazione in resina dei corpi protesici e materiali a base di gesso per la messa in muffola.

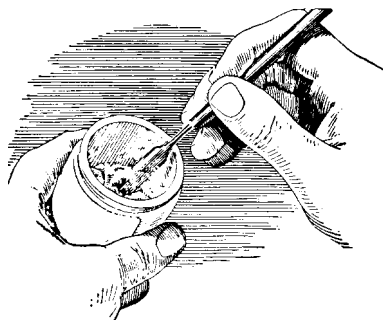
ELIMINAZIONE DELLA CERA

– Ammorbidire la cera in acqua bollente da 6 a 10 minuti. Aprire la muffola e rimuovere la cera sciacquando con una soluzione di acqua bollente alla quale è stato aggiunto un detergente. Usare acqua bollente pulita per la sciacquatura finale. **NON USARE SOLVENTI PER LA CERA.** Assicurarci dell'assenza di cera e grasso all'interno della muffola.

APPLICAZIONE DELL'ISOLANTE

– Applicare il separatore AL-COTE® liberamente alle aree del gesso a caldo (circa 48°C -120°F) che saranno in contatto con la resina. Rimuovere gli eccessi della pellicola di AL-COTE con un pennello asciutto. (Il separatore AL-COTE non forma una pellicola sui denti.) La pellicola del separatore AL-COTE deve essere perfettamente asciutta (circa 3 minuti dopo l'applicazione) prima che la resina sia zeppata.

IMPORTANTE - Misurare la polvere e il liquido accuratamente. Non immettere aria nella miscela con una spatolazione troppo rapida ed

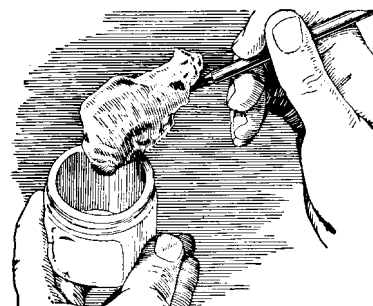


eccessiva.

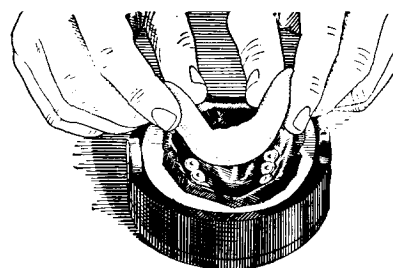
MISCELAZIONE - Per assicurare l'uniformità del colore, agitare il flacone con la polvere (con un movimento oscillante) per impedire la concentrazione di piccole particelle sul fondo. Aggiungere 1 unità di polvere, pari a 21 g (32 cc) a 10 ml di liquido. Mescolare (15 secondi) fino a che tutte le particelle di polvere siano bagnate. Non mescolare eccessivamente. Coprire il mortaio e lasciare che il materiale raggiunga una consistenza tale da essere zeppato (circa 9 minuti ad una temperatura ambiente di 22°C -73° ± 2°F).

Il misurino per la polvere e quello per il liquido sono forniti nelle confezioni della resina LUCITONE 199. La seguente tabella fornisce i rapporti corretti per varie dimensioni di protesi.

PROTESI	POLVERE	LIQUIDO
Molto grande	42 cc	13 ml
Grande	32 cc	10 ml
Media	26 cc	8 ml
Parziale	19 cc	6 ml

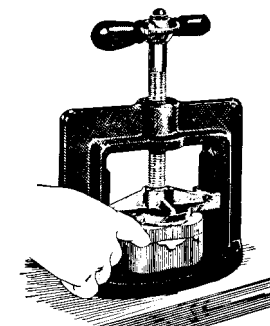


ZEPPATURA - La resina LUCITONE 199 deve essere zeppata o iniettata a muffola calda (fra temperatura ambiente e 43°C/110°F) per evitare porosità. La consistenza corretta è raggiunta quando l'impasto di resina non si attacca e non è gommoso. Rimuovere l'impasto dal mortaio e premerlo con la pressione delle dita nello stampo della muffola.



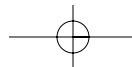
ZEPPATURA DI PROVA - La resina LUCITONE 199 non richiede una zeppatura di prova salvo nei casi di protesi particolarmente spesse. Tuttavia la zeppatura di prova può essere impiegata se l'operatore lo desidera. La muffola deve essere chiusa **lentamente** in tutti i casi.

Se non si ricorre alla tecnica della zeppatura di prova, è essenziale che una sufficiente quantità di materiale sia usata per assicurare una forma completa. L'eccesso di resina che fuoriesce dal bordo periferico delle due metà della muffola durante la chiusura è una buona indicazione di un sufficiente volume di materiale.



Chiudere la muffola lentamente

TEMPO DI LAVORAZIONE - Il tempo di lavorazione della resina LUCITONE 199 è di circa 10 minuti. Non zeppare mai dopo tale tempo o quando il materiale è diventato gommoso.



POLIMERIZZAZIONE - Immergere la muffola chiusa (bloccata con una staffa oppure autostaffante) in acqua a 72°C (163° ± 2°F) per 1 1/2 ore, seguito da 1/2 ora in acqua bollente. Si raccomanda un controllo periodico della temperatura dell'acqua con un termometro di precisione. Polimerizzazione alternativa: 9 ore in bagno d'acqua a 72°C (163° ± 2°F). Non è necessario bollire.

POLIMERIZZAZIONE DI PROTESI PARTICOLARMENTE SPESS - Protesi estremamente spesse richiedono uno speciale trattamento per impedire porosità ed eccessiva contrazione. Seguire la seguente procedura:

1. Zeppare il materiale nella muffola quando raggiunge una consistenza densa simile al mastice. (circa 12 minuti a 23°C-73° ± 2°F).
2. Comprimere bene il materiale zeppato chiudendo la muffola **lentamente** e ripetere per almeno tre volte la zeppatura di prova.

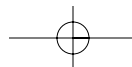
3. La muffola chiusa deve restare sotto pressione almeno 30 minuti prima di polimerizzare.
4. Ricorrere al metodo alternativo di polimerizzazione come indicato.

RAFFREDDAMENTO - Far raffreddare sul tavolo la muffola chiusa a temperatura ambiente per 30 minuti. Quindi immergere in acqua fredda (15-26°C- 60 - 80°F-) per 15 minuti prima di smuffolare.

FINITURA E LUCIDATURA - Rifinire e lucidare la protesi secondo le procedure abituali.

RIPARAZIONE E RIBASATURA - Le ribasature e le riparazioni della protesi completata possono essere eseguite con i materiali di riparazione autopolimerizzanti DENTSPLY® REPAIR MATERIAL O LUCITONE 199 REPAIR MATERIAL seguendo le relative indicazioni fornite. Se si desidera, la riparazione o la ribasatura possono essere eseguite anche impiegando la normale tecnica usando la stessa resina LUCITONE 199 con la tecnica termopolimerizzante. Polimerizzare in acqua a 72°C (163°F) per 9 ore - senza far bollire.

Marchio registrato - Cile, Guatemala, Messico, i marchi registrati con i quali questo prodotto è venduto sono registrati in differenti Paesi.



E

Indicaciones de uso: LUCITONE 199 La resina está indicada para la fabricación de aparatos prostodónticos.

Contraindicaciones:

1. La resina LUCITONE 199 está contraindicada para pacientes y usuarios con historial de reacciones alérgicas a los monómeros de metil metacrilato.

Advertencias:

1. La resina LUCITONE 199 contiene monómeros polimerizables que pueden producir reacciones dermatológicas (dermatitis alérgica de contacto) u otros tipos de reacciones alérgicas en las personas susceptibles a ella. Lavar abundantemente con agua y jabón después del contacto. Si se producen problemas de piel, interrumpa el uso. Si la dermatitis u otros síntomas persisten, vaya al médico.
2. Evitar inhalar o ingerir. Las concentraciones altas de vapor pueden producir dolores de cabeza, así como irritación ocular y del sistema respiratorio. El contacto del líquido con los ojos puede producir daños en la córnea. La exposición excesiva a largo plazo puede estar asociada a otros problemas de salud más graves. Monitorear la calidad del aire según los estándares de la OSHA (Agencia de la Administración de Estados

Unidos que se ocupa de la seguridad y la salud en el trabajo).

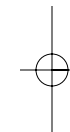
Inhalación: Hacer respirar aire fresco a la persona que haya inhalado el producto. Administre oxígeno o respiración artificial si es necesario.

Ingestión: Contactar inmediatamente con el Instituto Nacional de Toxicología.

Contacto con los ojos: Enjuagar los ojos rápidamente con abundante agua durante 15 minutos y consultar a un médico. Lavarse la piel meticulosamente con agua y jabón.

Precauciones:

1. Los usuarios con problemas de piel especiales, cortes o heridas, deberán utilizar guantes protectores.
2. Para lijar resinas prostodónticas, deberá de haber una ventilación apropiada y se deberán utilizar máscaras y sistemas de succión.
3. Guardar entre 15°C y 26°C (60°F y 80°F), lejos de la humedad y luz del sol. El líquido contiene monómeros insaturados que pueden polimerizar prematuramente si se almacena a temperaturas demasiado altas o se expone a la luz del sol. El polvo contiene un iniciador de polimerización que se puede degenerar si se almacena a una temperatura excesivamente alta.



4. LUCITONE Liquid y la Resina LUCITONE 199 no curada son materiales peligrosos. Deshechar según disposiciones legales de las leyes federales, estatales y la normativa local.
5. LUCITONE Liquid contiene un monómero de metil metacrilato, un líquido inflamable con un punto de combustión de 10°C (50°F). Mantener lejos del calor, chispas y llamas abiertas.
6. Utilice este líquido en una zona bien ventilada. Vuelva a poner la tapa cuando no se esté utilizando.
7. No empaquetar la resina dental después de que el tiempo de trabajo haya pasado o si el material está gomoso.
8. El uso de disolventes de cera no es recomendado. Sus residuos pueden disminuir la adhesión a la base acrílica de los dientes.
9. La exposición al monómero de metil metacrilato puede producir daños a la córnea, dolores de cabeza, náuseas y vómitos. (Consultar las advertencias y contraindicaciones).
10. La dermatitis alérgica de contacto y otras reacciones alérgicas se pueden producir en individuos propensos. Los monómeros residuales en materiales totalmente curados se pueden minimizar empapando las prótesis en agua caliente durante varios días.
11. Se pueden generar pequeñas partículas al limar resinas acrílicas, que pueden producir irritaciones oculares, respiratorias y de la piel si no se utilizan los medios de control adecuados.

Tipo y clase (según la ADA Spec.12).....	Tipo 1, clase 1
Temperatura de almacenamiento para polvo y líquido.....	15-26°C (60-80°F)
Proporción de polvo / líquido.....	21g (32 cc)/10 ml
Tiempo de mezcla (tiempo necesario para mojar todas las partículas).....	15-30 segundos
Tiempo para alcanzar plasticidad de empaquetado @ 23 ± 1°C.....	9±2 minutos
Tiempo de preparación.....	10 ± 4 minutos
Material utilizado para preparar el molde.....	yeso
El rango de temperatura de la mufla durante el empaquetado.....	debe estar entre la temperatura ambiente y 43°C/110°F
Tiempo recomendado de curado y temperatura	
Primera etapa.....	1-1/2 horas a 72°C (163°F)
Segunda etapa.....	1/2 hora a 100°C (212°F)
Tiempo alternativo de curado y temperatura.....	9 horas a 72°C (163°F)
Método de enfriamiento del recipiente, tiempo y temperatura	
Primera etapa.....	1/2 hora al aire a 15-26°C (60-80°F)
Segunda etapa.....	1/4 de hora en agua a 15-26°C (60-80°F)

INSTRUCCIONES PASO A PASO

PROPIEDADES Y PROCEDIMIENTOS RECOMENDADOS

- La tabla anterior describe las propiedades típicas de la Resina LUCITONE 199, más las temperaturas recomendadas y otra información importante para el proceso. Encontrará información más detallada a continuación.

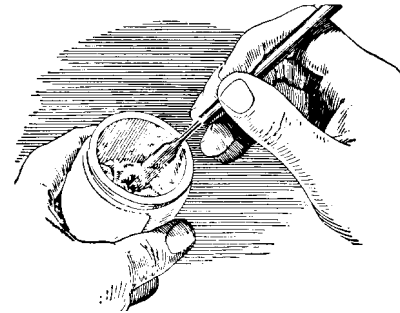
RECIPIENTE - Utilice métodos convencionales de compresión del molde y yeso para recipientes.

ELIMINACIÓN DE LA CERA - Ablande la cera en agua hirviendo durante unos 6 minutos. Separe el recipiente y quite la cera, aclarándola con una solución de agua hirviendo a la que se habrá añadido un detergente. Utilice agua limpia hirviendo para el aclarado final. **NO USE DISOLVENTES DE CERA.** Asegúrese de que la carcasa no tenga cera ni grasa.

SUSTITUCIÓN DEL PAPEL DE ALUMINIO

- Aplique el Separador AL-COTE® abundantemente en las zonas del molde caliente (a unos 48°C -120°F) que van a estar en contacto con la resina. Quite el exceso de la capa de AL-COTE con un cepillo seco. (El Separador AL-COTE no forma una película en los dientes). La capa de Separador AL-COTE deberá estar completamente seca aproximadamente 3 minutos después de la aplicación antes de empaquetar la resina.

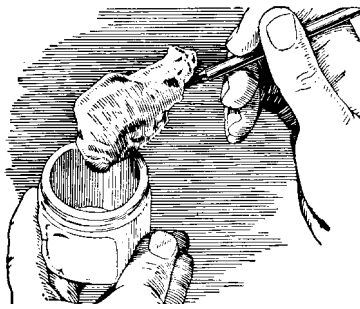
IMPORTANTE - Mida el polvo y el líquido con precisión. Procure que no bata el aire de la mezcla por agitar demasiado la espátula.



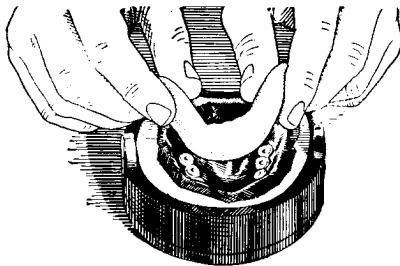
MEZCLA - Para asegurar la uniformidad del color, agite la jarra que contiene el polvo (con un movimiento oscilante) para prevenir la concentración de pequeñas partículas en la parte inferior de la jarra. Añada 1 unidad de polvo de 21 g (32 cc) a 10 ml de líquido. Agite suficientemente (15 segundos) para asegurar que el líquido llegue a todas las partículas de polvo. No mezcle demasiado los ingredientes. Cubra la jarra de mezclas para permitir que el material alcance la consistencia de empaquetado (aproximadamente 9 minutos a una temperatura ambiente de 22°C -73± 2°F)

En los paquetes de la Resina LUCITONE 199 encontrará un medidor para el polvo y para el líquido. La siguiente tabla le indica las proporciones correctas para distintos casos.

CARCASA	POLVO	LIQUIDO
Extra grande	42 cc	13 ml
Grande	32 cc	10 ml
Normal	26 cc	8 ml
Parcial	19 cc	6 ml

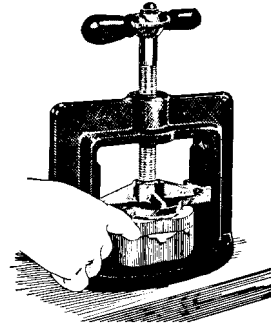


EMPAQUETADO - La resina LUCITONE 199 debe ser empackado en una mufia caliente entre la temperatura ambiente y una temperatura de 43°C -110°F. Se sabe cuándo es correcta la consistencia de empaquetado si la masa de la resina no está ni pegajosa, ni gomosa. Quite la masa de la resina de la jarra y presiónela con los dedos para adaptarla al molde.



EMPAQUETADO DE PRUEBA - LUCITONE 199 no necesita un empaquetado de prueba excepto en los casos en que sea extra-gruesa. Sin embargo, se podrá realizar si se desea. En todo caso, se deberá cerrar el recipiente **despacio**.

Si no se utiliza la técnica de empaquetado de prueba, es fundamental que se utilice una cantidad de material suficiente para que se pueda hacer el molde completo. La resina sobrante que sale de la periferia de las dos mitades del recipiente al cerrarlo es señal de que se ha utilizado la cantidad suficiente de material.



Cierre el recipiente

TIEMPO DE PREPARACIÓN - El tiempo que tarda la Resina LUCITONE 199 es, aproximadamente, de 10 minutos. No empaquetar nunca después de pasado el tiempo de preparación o si el material se ha vuelto gomoso.

CURA - Sumerja el recipiente cerrado (bloqueado por compresión o por las abrazaderas) en agua a 72°C (163° ± 2°F) durante 1 hora y media. A continuación, sumerja media hora en agua hirviendo. Se comprobará periódicamente de la temperatura del agua que se recomienda tomar con un termómetro de precisión. Cura alternativa: 9 horas en agua a 72°C (163° ± 2°F). No es necesario hervir.

CURA DE CARCASAS EXTREMADAMENTE GRUESAS - Los casos extremadamente gruesos requieren un manejo especial para prevenir la porosidad y que la superficie se encoja en exceso. Se debería emplear el siguiente procedimiento:

1. Empaquete el material una vez que alcance una consistencia firme, como de masilla (aproximadamente 12 minutos a 23°C - 73± 2°F).
2. Presionar bien durante el empaquetado, cerrando el recipiente lentamente y realizando el empaquetado de prueba al menos tres veces.

3. El recipiente cerrado debe estar bajo presión durante 30 minutos antes de la cura.

4. Utilice el método de cura alternativo como se ha explicado.

ENFRIAMIENTO - Saque y enfríe el recipiente a temperatura ambiente durante 30 minutos. A continuación, sumérjalo en agua fría (15-26°C -60-80°F) durante 15 minutos antes de sacarlo.

ACABADO Y PULIDO - La dentadura se deberá acabar y pulir de manera habitual.

REPARACIÓN Y SUSTITUCIÓN - Las sustituciones o reparaciones de la dentadura completa deberán realizarse con MATERIAL DE REPARACIONES DENTSPLY® para curas o MATERIAL DE REPARACIONES LUCITONE 199 según las instrucciones que se han dado. Si se desea, la reparación o sustitución también se puede hacer con las técnicas habituales, utilizando solamente la Resina LUCITONE 199. Curar en agua a 72°C (163°F) durante 9 horas - no hervir.

DENTSPLY
TRUBYTE

Manufactured by:
DENTSPLY International Inc.
Milford, DE 19963-0359
1-800-786-0085
www.trubyte.dentsply.com or
www.dentsply.com

Authorized EU Representative:
DENTSPLY DeTrey GmbH
Rodenbacher Chaussee 4
D-63457 Hanau - Wolfgang
Germany

Marca Registrada - Chile, Guatemala, Mexico, The Trademark under which this product is sold is registered in various countries.

© 1984, 1986, 1994, 1997, 1999, 2002 DENTSPLY International Inc. All rights reserved.

Printed in U.S.A. 588001 Rev. D (3/02)